

musée
jurassien
des arts
moutier

Line Marquis

17 avril - 6 juin 2021

Guide de l'exposition



Rue Centrale 4 2740 Moutier T +32 493 36 77
www.musee-moutier.ch

Commissariat de l'exposition et texte :
Valentine Reymond, conservatrice

Introduction

Dans ses œuvres récentes présentées dans cette exposition, Line Marquis revisite des thèmes ancestraux à la lumière d'un questionnement actuel. Avec ses *Vierges à l'enfant* ou ses *Pietà*, elle interroge le futur que nous réservons aux enfants, dans le contexte d'un monde en déliquescence. Loin d'une vision idyllique, elle associe onirisme et apocalypse ou encore filiation à l'histoire de l'art et subversion. L'artiste complète l'exposition par un dessin monumental figurant une supernova, où la mort engendre la vie.

Née en 1982, Line Marquis a grandi à Courchapoix (Jura) avant de s'installer à Lausanne. Elle travaille à temps partiel en qualité d'assistante sociale à la Protection de l'Enfance. Elle y est confrontée à des situations dramatiques qui inspirent en partie son travail.

Grande salle

Vierges à l'Enfant

Dans son cycle de la *Vierges à l'Enfant*, Line Marquis poursuit un principe qu'elle a entamé avec sa série des *Pietà* (à voir dans la villa, 2^e étage). Elle s'inspire de mythes religieux et de l'art du passé. Les poses de ses modèles sont inspirées de chefs d'œuvre d'artistes de la Renaissance, comme Botticelli, Léonard de Vinci ou Raphaël.

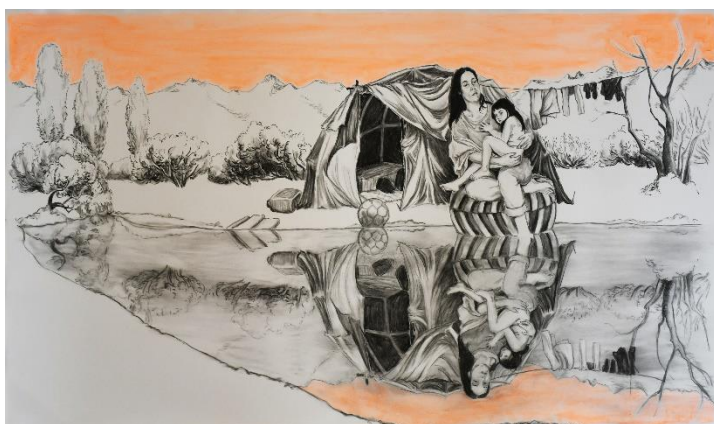
Mais elle détourne cette filiation en l'incarnant dans la réalité du présent. Au lieu d'êtres divins, elle a dessiné ses proches, ses amis, ses connaissances avec leurs enfants, dont certains sont issus de la PMA (Procréation médicalement assistée). Parfois la présence de deux femmes complices renvoie à un couple non traditionnel, bien loin de la filiation entre la Vierge et Sainte Anne. Le langage graphique de l'artiste, à la fois réaliste et puissant, fait de ces figures des portraits parlants et non des idéalizations.



Vierge à l'Enfant, d'après Botticelli, 2020

Fusain, graphite et acrylique sur papier

Les décors participent à cette ambiguïté. Ils oscillent entre le bucolique et sa fissure. Ici c'est un immeuble en ruine qui se profile à l'horizon (*Vierge à l'Enfant, d'après Botticelli*). Là ce sont des déchets, dont une baignoire, qui s'accumulent (*Vierge à l'Enfant, d'après L. de Vinci 2*). Ailleurs c'est une carcasse de voiture qui prend le rôle de la chaise richement ornée de la *Vierge à la chaise* de Raphaël (*Vierge à l'Enfant, d'après Raphaël*). Ou encore ce sont une tente improvisée et la tristesse d'un enfant qui évoquent la situation dramatique des réfugiés (*Vierge à l'Enfant, d'après Cesare Magni*). Les ciels quant à eux se teintent d'un orange fluo, couleur du danger utilisée pour les panneaux routiers ou les gilets de sauvetages en mer.



Vierge à l'Enfant, d'après Cesare Magni, 2020
Fusain, graphite et acrylique sur papier

Par ces touches grinçantes, Line Marquis traduit un monde qui menace de finir en lambeaux, écologiquement et socialement. Ses *Vierges à l'enfant* sont loin de prôner simplement la valeur des liens familiaux ou amicaux dans ce contexte menaçant. Elles symbolisent la vie et donnent l'alerte : l'avenir ne pourra exister que si le comportement humain et la société changent.



Vierge à l'Enfant, d'après Raphaël, 2020

Fusain, graphite et acrylique sur papier

Mais le ton de Line Marquis se teinte aussi d'humour. Elle joue, par clins d'œil, avec ses référents puisés dans l'histoire de l'art. Ainsi elle remplace l'agneau de la *Vierge à l'Enfant avec Saint Anne* de Léonard de Vinci par un loup qui paraît avoir beaucoup perdu de sa sauvagerie (*Vierge à l'enfant, d'après L. de Vinci*). Ou encore elle fait écho à la forme en tondo de la *Vierge à la chaise* de Raphaël par un simple cercle, dont débordent les personnages (*Vierge à l'Enfant, d'après Raphaël*). Un cercle alors démunie de ses valeurs spirituelles.

Supernova story

Avec son dessin monumental conçu in situ pour cette exposition, Line Marquis opte pour un registre plus abstrait. Au cœur de cette œuvre, une nébuleuse colorée est suspendue dans un milieu noir dynamique, en expansion. L'artiste évoque ici l'univers et plus particulièrement la supernova : les phénomènes qu'engendre la mort d'une étoile. Parmi ces phénomènes, un halo lumineux appelé « rémanent », représenté ici par la nébuleuse colorée.



Supernova story, 2021

Pastel et fusain sur papier, 2,5 x 18 m (180 feuilles A2)

Line Marquis annonce-t-elle ici une apocalypse totale ? Non, car pour elle la fin d'un monde peut en engendrer un autre. La supernova crée cette filiation entre les pôles opposés de la mort et de la vie. L'onde de choc ultra puissante dégagée par un astre en fin de vie favorise la naissance de nouvelles étoiles, telles ces bulles blanches ou colorées qui animent l'étendue obscure de *Supernova story*.

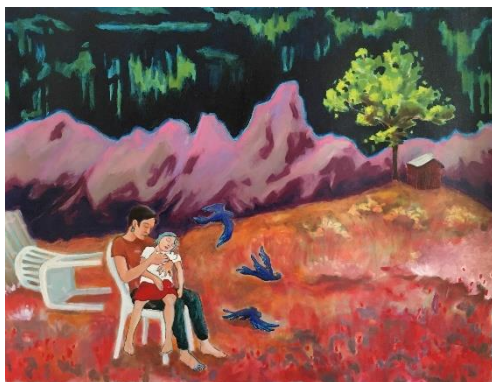
Comme dans toute cette exposition, l'artiste interroge ainsi subtilement la continuité de la vie dans un monde en déliquescence.

Villa, 2^e étage

Salles 1 et 3

Pietà

Line Marquis ne subvertit pas seulement des thèmes religieux en les laïcisant et en les actualisant, mais aussi en inversant leur déroulement temporel. Au lieu de commencer par ses *Vierges à l'Enfant*, ou encore mieux par ses *Annonciations* (voir salle 2), elle a d'abord créé une série de *Pietà* (traitant traditionnellement de la mort du Christ). Elle a ainsi débuté par le drame.



Sasha, de la série *Pietà*,
2019
Huile sur toile

Tout est parti d'un cauchemar qu'elle traduit dans *Sasha*. Elle est assise sur une chaise de jardin, un vent tempétueux souffle, des oiseaux tombent et elle tient dans ses bras sa petite fille morte. Ayant fait à la même époque un voyage en Italie du Nord, elle admire notamment une fresque de Giotto à la Capella degli Scrovegni à Padoue. Et elle trouve des analogies entre son cauchemar et le thème traditionnel de la *Pietà*, où la Vierge Marie pleure son fils mort, Jésus-Christ. Elle développe alors une série de

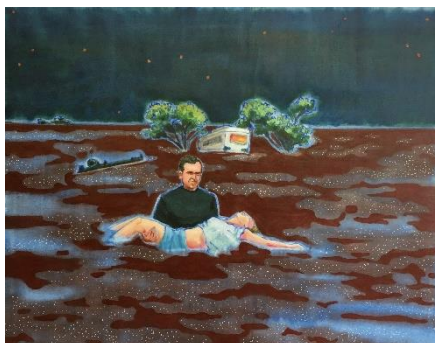
toiles intitulée *Pietà*, en s'inspirant plus librement de la tradition picturale de la Renaissance pour les poses de ses amies et amis-modèles que dans son cycle de *Vierge à l'enfant*.

Jo et Camille, de la série
Pietà, 2019
Huile sur toile



Ses couples parent-enfants actuels se dessinent dans un décor où la nature, essentielle pour l'artiste, occupe une place prépondérante. Mais ces paysages sont troublés tantôt par un bâtiment en ruine, tantôt par une inondation. Ils prennent souvent un coloris ambigu – violets, roses, verts criards – qui crée le malaise. Paysages fantastiques ou apocalyptiques, sous l'effet de la pollution ? Dans cette série, le but de l'artiste est moins d'évoquer la mort des enfants que d'interroger leur survie. Quel futur peuvent-ils avoir dans un monde mis à mal écologiquement et socialement ?

Lahsa et Max, de la série
Pietà, 2019
Huile sur toile



Que la famille soit porteuse de ce message n'est pas anodin. Ce thème occupe une grande place dans la démarche artistique de Line Marquis. Mère et féministe, elle souligne que « création et procréation, qui n'ont que trois lettres de différences » lui sont « essentielles ». De plus, les séries présentées dans cette exposition ne s'affilient pas seulement à l'histoire de l'art, mais aussi à la grand-mère de l'artiste, catholique pratiquante mais aussi très réaliste, qui a ouvert un restaurant à Sonvilier.



Nati et Bapt, de la série
Pietà, 2019
Huile sur toile

Salle 2, Palier et cage d'escalier

Annonciations

Ni ange Gabriel, ni Vierge Marie dans les *Annonciations* de Line Marquis. Ce sont étrangement des paysages sans personnages. Des paysages flamboyants et fluctuants, oscillant entre onirisme et tragédie. L'artiste traduit ainsi la beauté fragilisée de la nature, « annonçant » un avenir instable du monde et de ses habitants qui pourrait pencher du côté d'une persistance fertile ou au contraire d'une fin stérile.



L'Effet milky way, de la série *Annonciations*, 2020
Huile sur toile



La Chute, de la série ***Annonciations***, 2020
Huile sur toile

Remerciements

Le Musée tient à remercier très vivement Line Marquis pour cette très belle exposition.

Evénements

Les événements auront lieu selon la situation sanitaire.

Consultez le site du musée www.musee-moutier.ch

- Samedi 17 avril : pour des raisons sanitaires, un vernissage ne peut avoir lieu. Il est remplacé par une **ouverture gratuite, de 14h à 18h**
- **Visites commentées tout public** : selon la situation sanitaire, consulter le site du musée www.musee-moutier.ch
- **Visites sur demande** pour les classes scolaires (gratuité) et les groupes
- Jeudi 6 mai, 20h
Am I in the picture? Cie TDU
Chorégraphie et interp
rétation Zuzana Kakalikova
Coproductio Forum culture
Organisation et réservation : Centre culturel de la Prévôté, www.ccpmoutier.ch
- Samedi 29 mai, 19h-23h
Nuit des musées, animations pour les familles
Entrées gratuites pour tous
- Dimanche 30 mai, dès 14h
Journée des musées

Informations pratiques

Horaires d'ouverture : Mercredi : 16h-20h ; Jeudi à dimanche :
14h-18h

Fermeture jour férié : jeudi 13 mai (Ascension)

Musée jurassien des Arts

Rue Centrale 4 2740 Moutier

T. 032 493 36 77

info@musee-moutier.ch

www.musee-moutier.ch

Le Musée est soutenu par :





Le Cerisier, de la série **Annonciations**, 2020

Huile sur toile, collection privée, courtesy galerie Forma, Lausanne